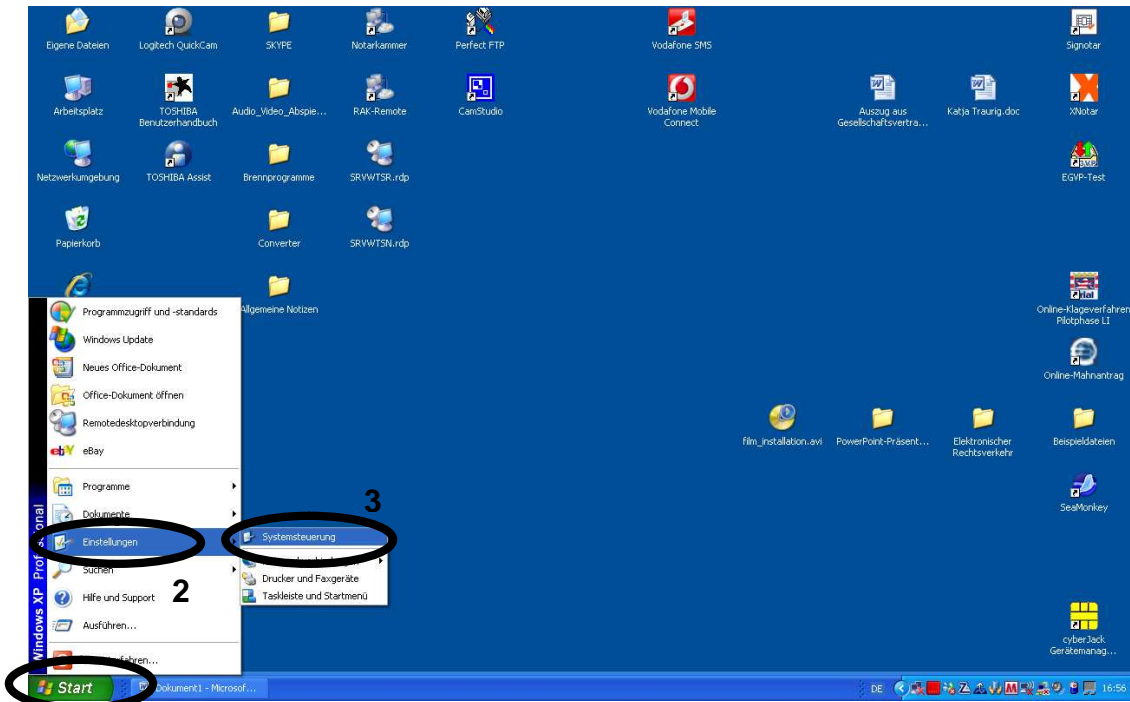
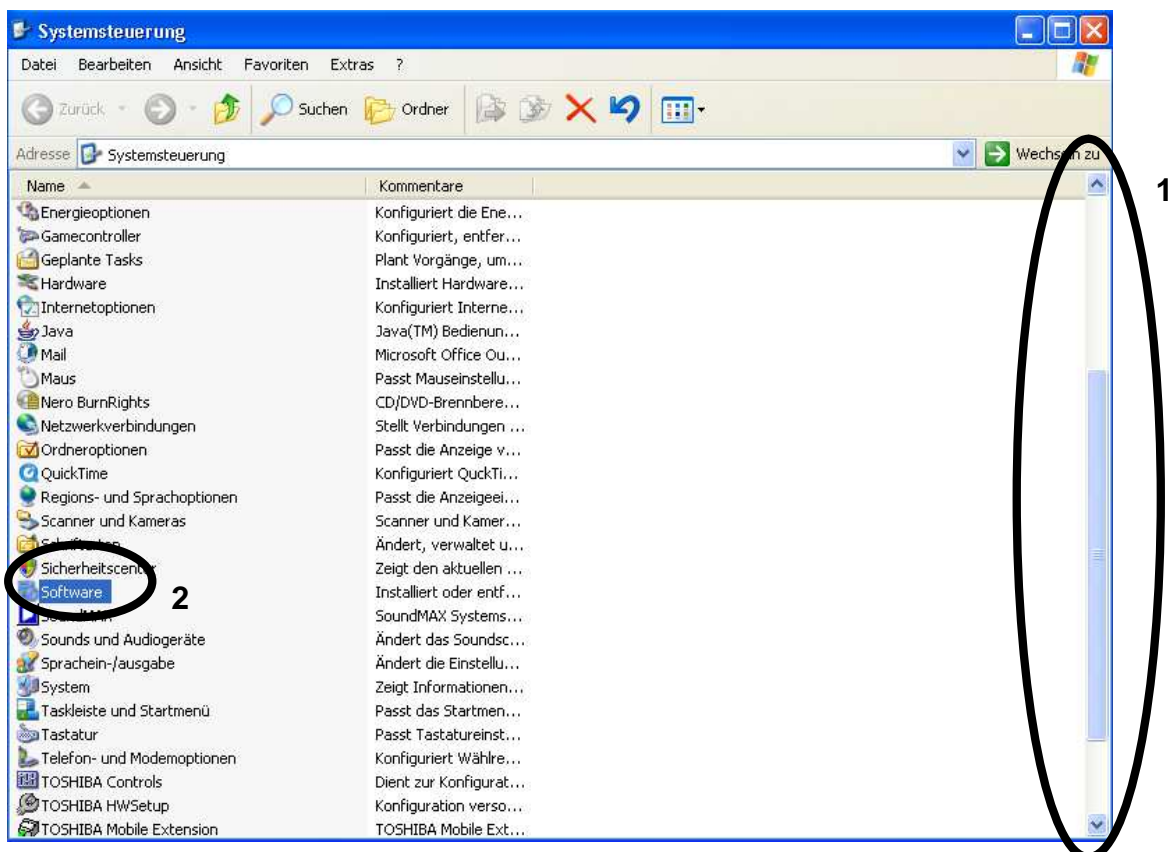


Beschreibung – Einrichtung ELRV 3.0

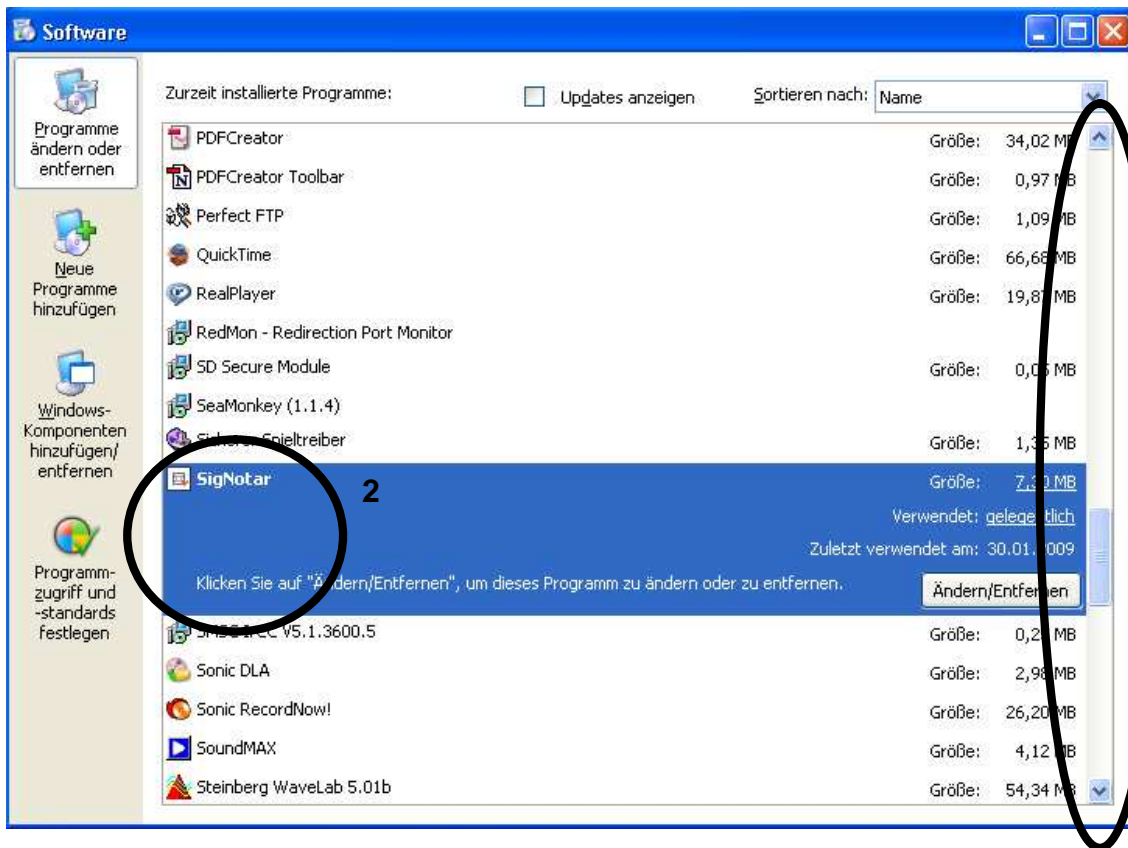
1. Wählen Sie Start/Einstellungen/Systemsteuerung.



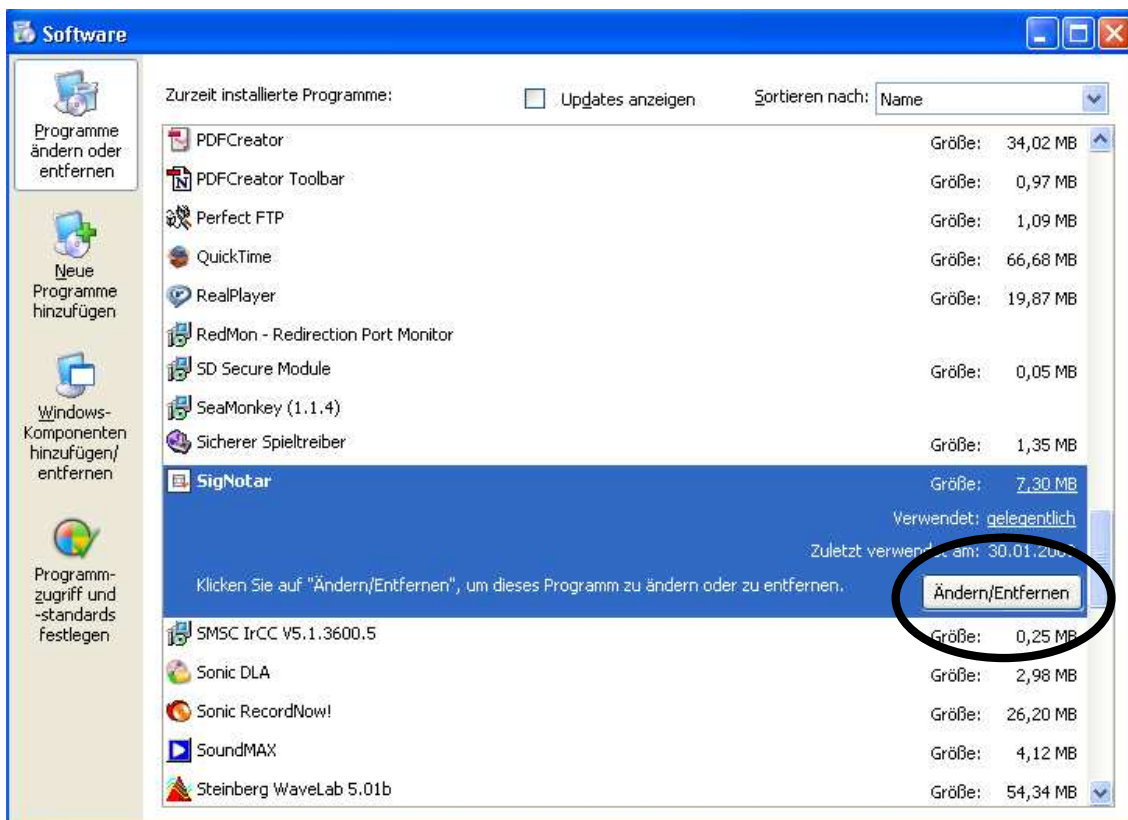
2. Bewegen Sie den Scrollbalken nach unten und öffnen Sie Software mit einem Doppelklick.



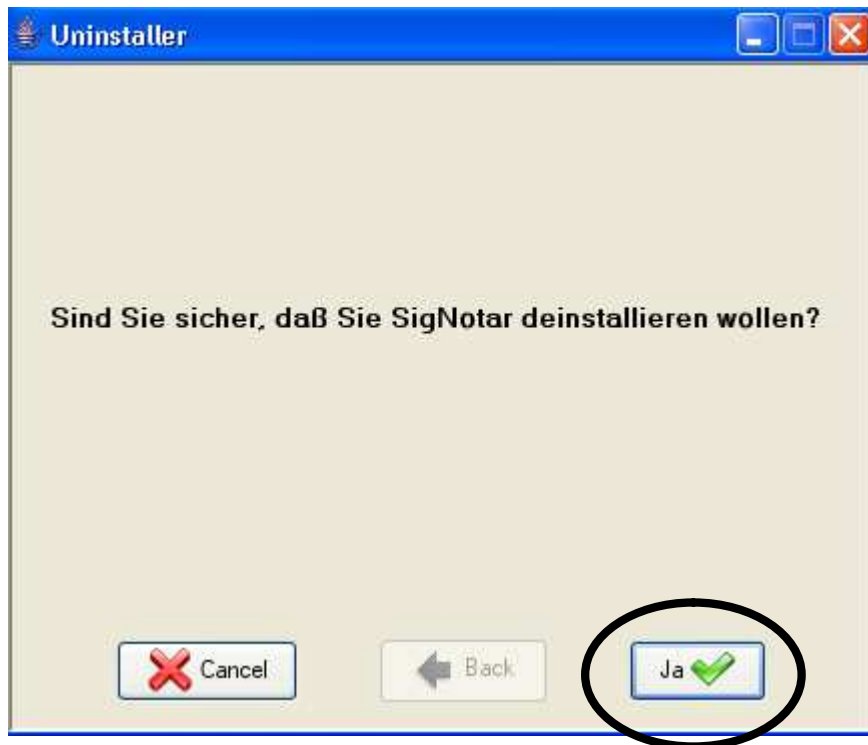
3. Bewegen Sie den Scrollbalken nach unten und wählen Sie SigNotar.



4. Wählen Sie Ändern/Entfernen.



5.
Wählen Sie Ja.



6.
Wählen Sie Beendet.

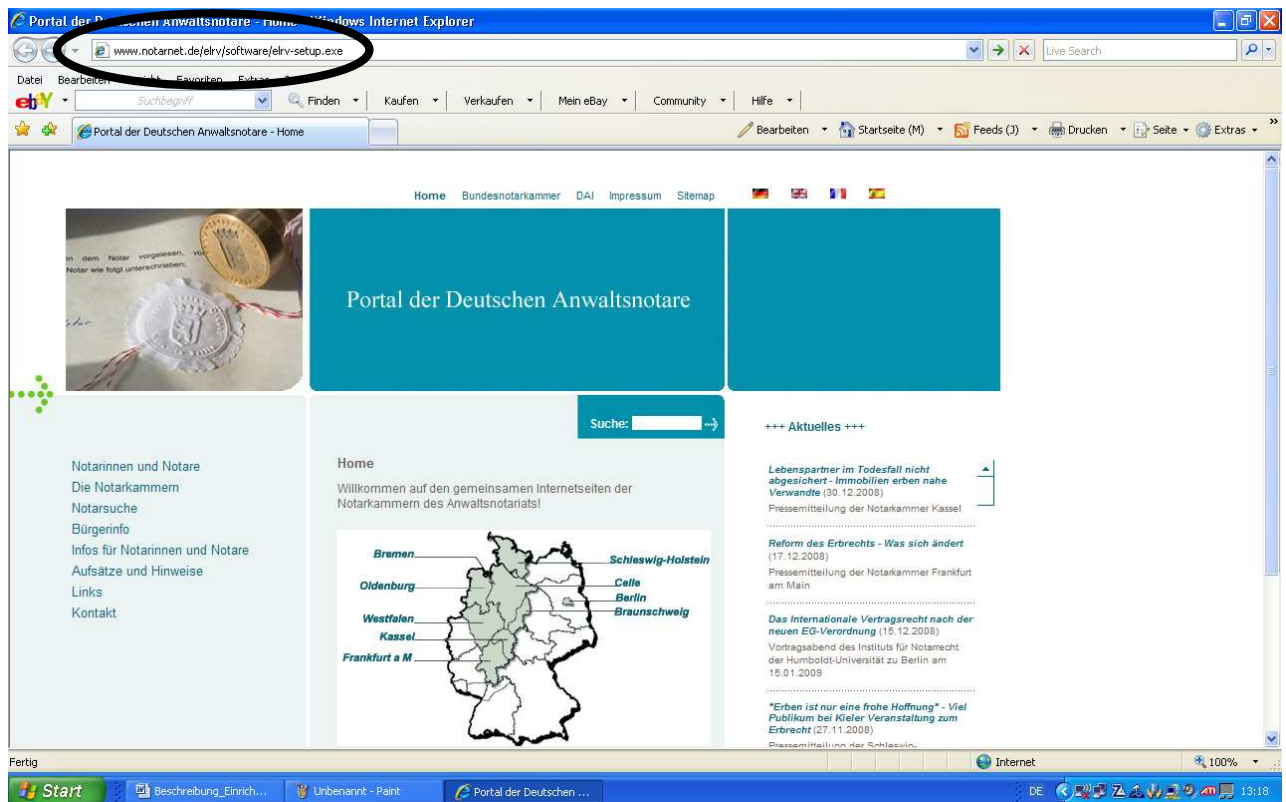


7.

Sie haben die Deinstallation von SigNotar erfolgreich abgeschlossen.
Schließen Sie alle noch offenen Fenster und öffnen Sie nun Ihren Internet Explorer.

8.

Geben Sie folgende Internetadresse ein:
www.notarnet.de/elrv/software/elrv-setup.exe und Bestätigen Sie mit Enter.



9.

Wählen Sie Ausführen.



10.

Wählen Sie Ausführen.



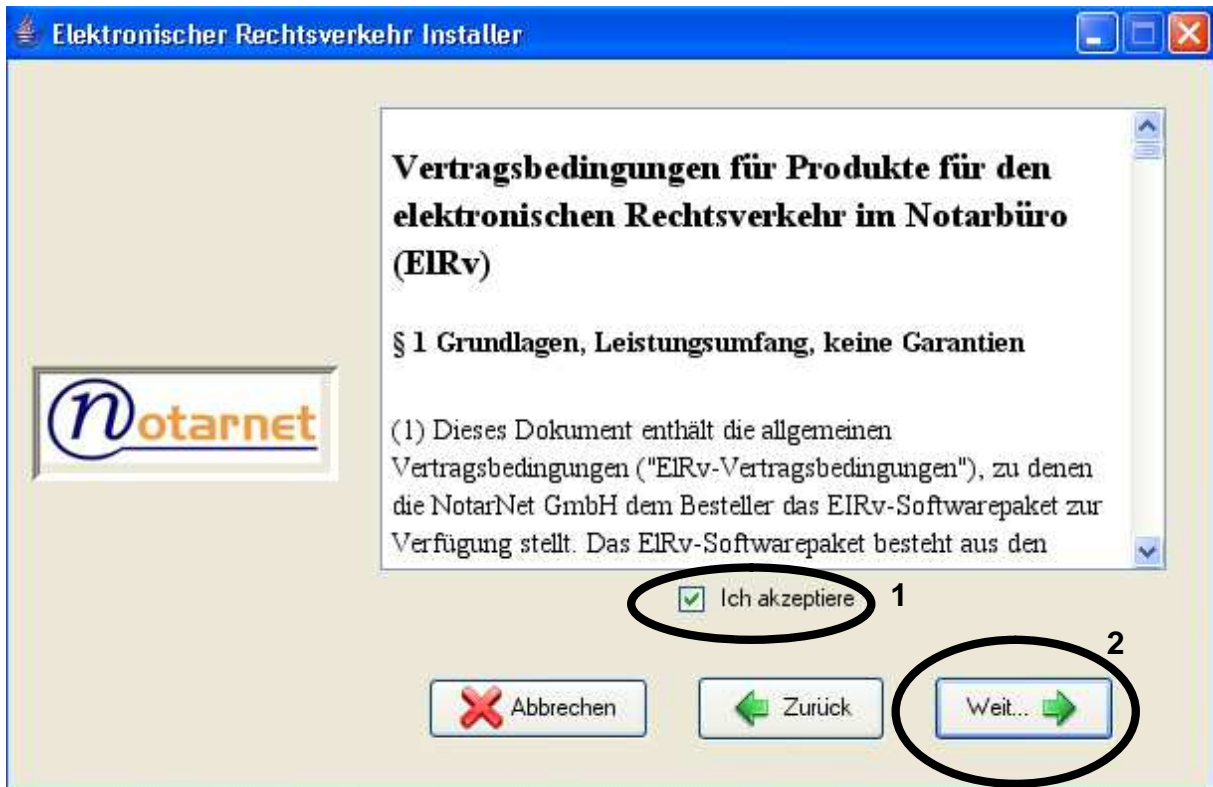
11.

Wählen Sie Weit....



12.

Wählen Sie „Ich akzeptiere“ und anschließen Weit...



13.

Wählen Sie Weit...



14.

Belassen Sie die Einstellungen und wählen Sie Weit...



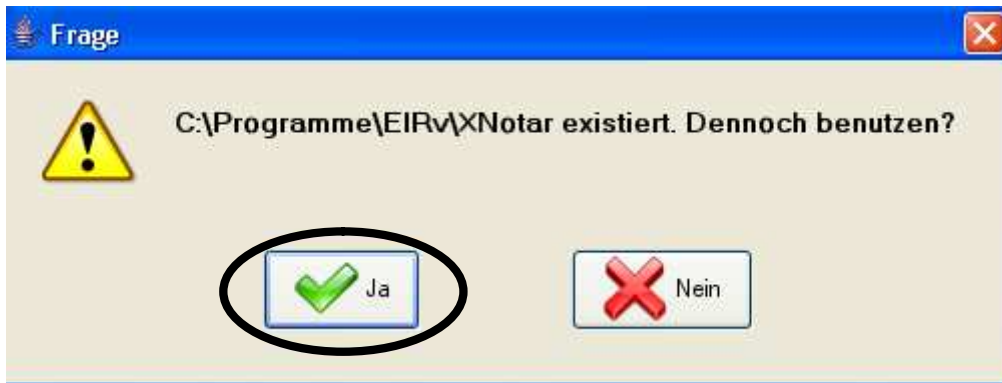
15.

Belassen Sie die Einstellungen und wählen Sie Weit...



16.

Wählen Sie Ja.



17.

a)

Sollten Sie ELRV 3.0 im Netzwerk einsetzen, d.h. die elektronische Handelsregisteranmeldung nicht nur an einem einzelnen PC durchführen, sondern der Mitarbeiter und der Notar getrennt jeweils an einem PC scannen/signieren, so müssen Sie hier das Laufwerk wählen, auf dem Sie auch bislang ihre gescannten/zur signierenden Daten global abgelegt haben.

Über die Schaltfläche Suchen können Sie das entsprechende Laufwerk auswählen.

b)

Machen Sie die komplette HR-Anmeldung an einem einzelnen Rechner, können Sie die Voreinstellungen belassen.

c)

Danach wählen Sie Weit...



18.

Sie belassen die Voreinstellungen und wählen Weit...



19.

Sie belassen die Voreinstellungen und wählen Weit...



20.
Sie wählen Ende.



- 21.
- a)
Sie haben nun ELRV 3.0 erfolgreich installiert.
- b)
Abschließend sollten Sie noch kurz die im Programm hinterlegten Notardaten überprüfen.
- c)
Öffnen Sie hierzu XNotar.

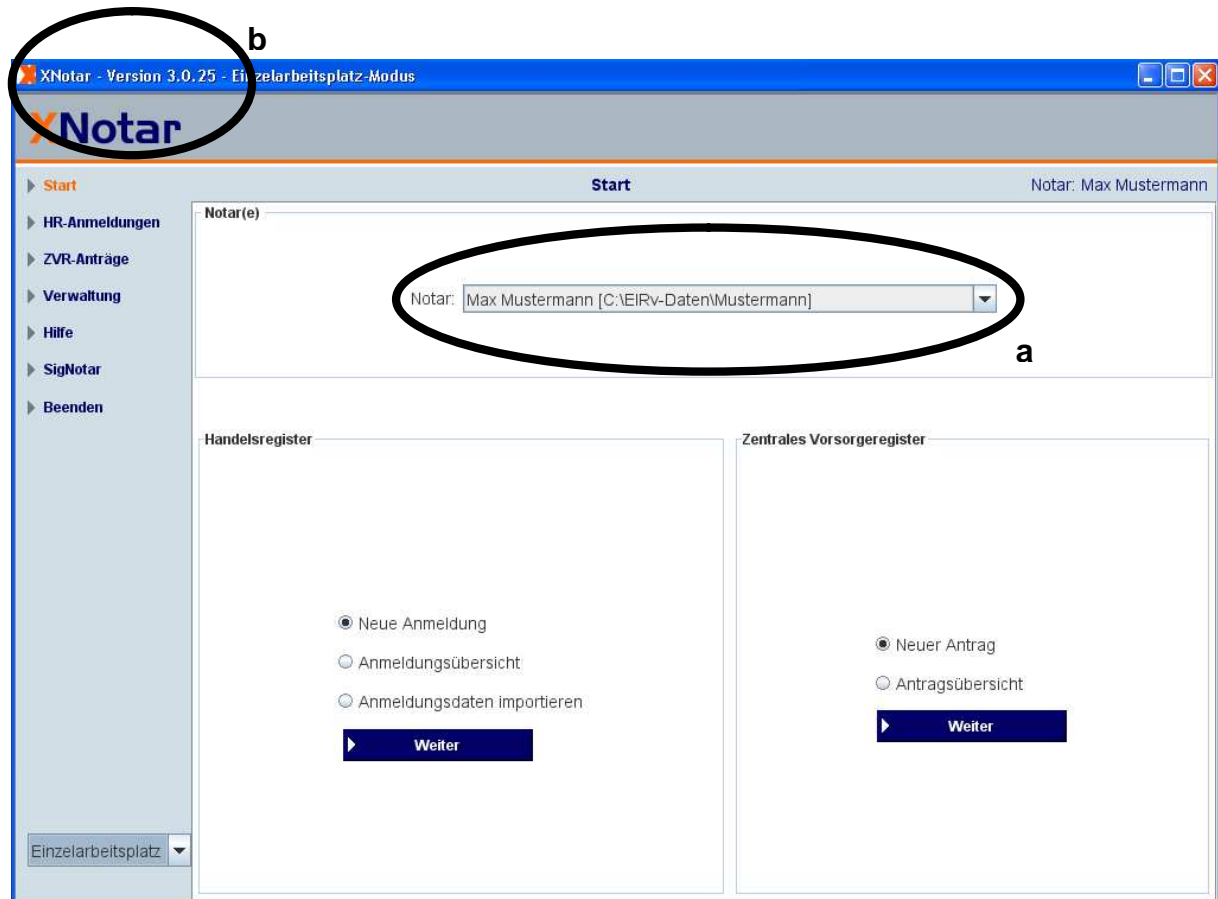
22.

a)

Notardaten sind hinterlegt.

b)

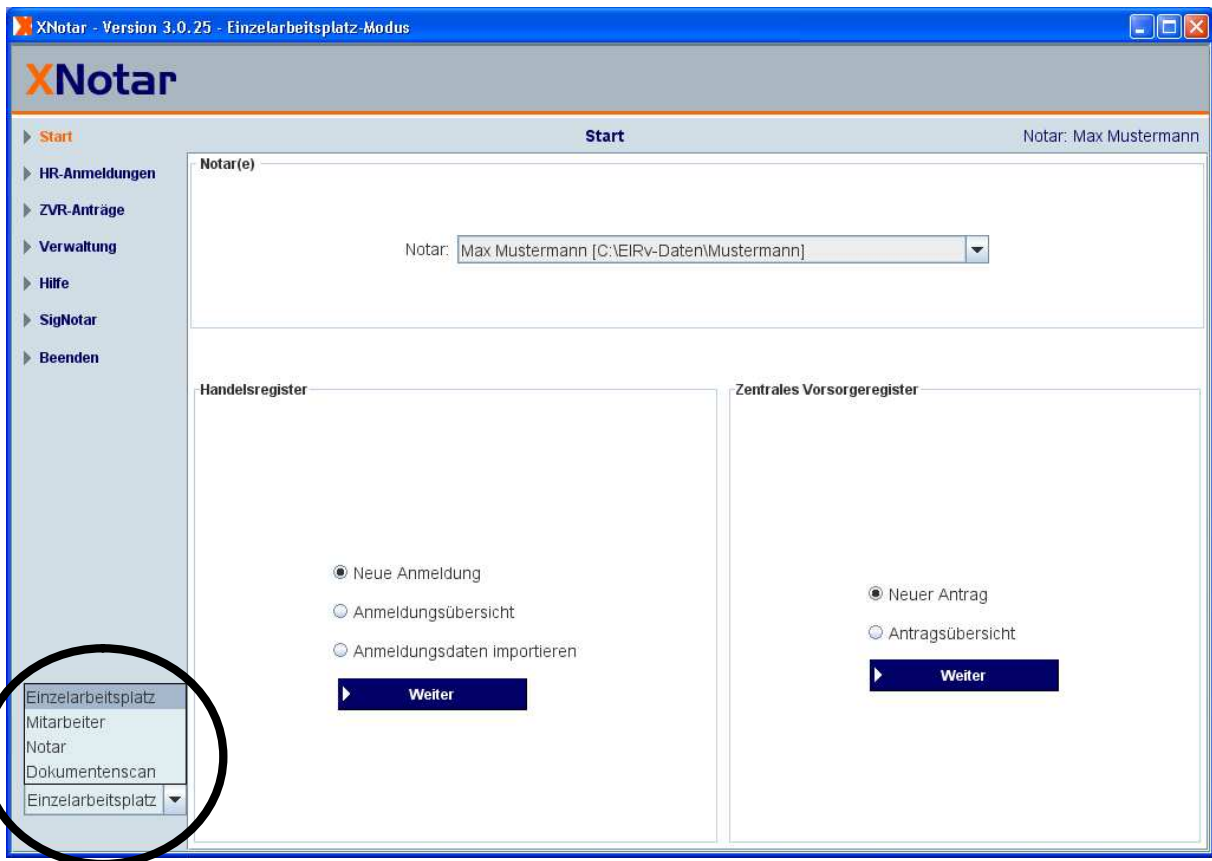
Aktuelle Version ist eingerichtet.



23.

GGf. sollten Sie an den jeweiligen PC's noch einstellen, wie Sie ELRV 3.0 nutzen möchten

- a) Einzelarbeitsplatz - komplette HR-Anmeldung an einem PC
- b) Mitarbeiter } - Mitarbeiter bereitet HR-Anmeldung vor (Scannen, etc.)
- c) Notar } - Notar prüft und signiert
- d) Dokumentenscan - wenn an einem Arbeitsplatz ausschließlich Dokumente erfasst werden sollen



24.

Sie können nun ELRV 3.0 für Ihre Handelsregisteranmeldung benutzen.

Eine anschauliche Beschreibung zur Bedienung finden Sie auf der Homepage der Notarkammer unter www.notarkammer-ffm.de in der Rubrik „Elektronischer Rechtsverkehr“ unter „Beschreibungen“.